

Муниципальное автономное учреждение дополнительного образования  
«Детская художественная школа им. Р.С. Мэрдугеева» г. Улан-Удэ

**ДОПОЛНИТЕЛЬНАЯ ПРЕДПРОФЕССИОНАЛЬНАЯ ПРОГРАММА  
В ОБЛАСТИ ИЗОБРАЗИТЕЛЬНОГО ИСКУССТВА «ДИЗАЙН»**

**Предметная область  
ПО.01. Художественное творчество**

**Программа  
по учебному предмету  
В.02. Цветоведение**

Улан-Удэ  
2022

**Утверждаю**  
Заместитель директора по УВР  
А.А. Ульзутуева  
«31» августа 2022г

Допущено Педагогическим советом МАУ ДО ДХШ им. Р.С. Мэрдыеева от 31.08.2022 г.  
протокол №1

**Составитель:** Крюкова Н.П. - преподаватель истории искусств ДХШ им. Р.С. Мэрдыеева

## 1. ПОЯСНИТЕЛЬНАЯ ЗАПИСКА

### **Характеристика учебного предмета, его место и роль в образовательном процессе.**

Программа учебного предмета «Цветоведение» является одной из программ вариативной части дополнительной предпрофессиональной общеобразовательной программы в области изобразительного искусства «Дизайн» Детской художественной школы им. Р.С. Мэрдыгеева, рассчитана на 1 год освоения для обучающихся 1 класса, т.е. для детей 11-12 лет.

Цветоведение – это комплексная наука о цвете, включающая систематизированную совокупность данных физики, физиологии и психологии, изучающих природный феномен цвета, а также совокупность данных философии, эстетики, истории искусства, филологии, этнографии, литературы, изучающие цвет как явление культуры. Цветоведение – дополняющий учебный предмет, базовых предметов «Живопись», «Основы дизайн-проектирования», «Беседы об искусстве», «История искусств» они изучаются взаимосвязано, что способствует целостному восприятию предметного мира обучающимися.

Учебный предмет «Цветоведение» - это определенная система обучения и воспитания, система планомерного изложения знаний и последовательного развития умений и навыков. Программа по цветоведению включает целый ряд теоретических и практических заданий. Применяется метод построения цветовой шкалы, или цветовой таблицы, что позволяет использовать заранее заготовленный материал: выкраски, цветную бумагу, цветные вырезки. Один и тот же материал может служить для решения различных вопросов цветоведения и колористики. Эти задания помогают познать и осмыслить окружающий мир, овладеть навыками его изображения. Программа «Цветоведение» нацелена на использование правильной гармонии цвета, использование теоретических знаний о цвете на практике, на анализе художественного произведения.

**Срок реализации учебного предмета – 1 год.**

**Объем учебного времени,** предусмотренный учебным планом образовательного учреждения на реализацию учебного предмета, составляет 33 часа.

### **Сведения о затратах учебного времени и графике промежуточной аттестации.**

Вид учебной работы, аттестации, учебной нагрузки	Затраты учебного времени, график промежуточной аттестации		Всего часов
Полугодие	1	2	
Аудиторные занятия	16	16	33
Вид промежуточной аттестации		1 ч.	

### **Форма проведения учебных занятий.**

Учебные занятия по учебному предмету «Цветоведение» проводятся в форме аудиторных занятий. Занятия по учебному предмету осуществляется в форме мелкогрупповых занятий. Продолжительность одного урока 1 час (40 минут).

### **Цель и задачи учебного предмета.**

**Цель:**

- художественно-эстетическое развитие личности ребенка;
- познание и осмысление окружающего мира, посредством цветоведения и колористики;

**Задачи:**

- овладение знаниями свойств живописных материалов, их возможностей и эстетических качеств;

- знание художественных и эстетических свойств цвета, основных закономерностей, создания цветового строя;
- овладение знаниями понятий и терминологии в области цветоведения;
- приобретение умений раскрывать образное и живописное решение в творческих работах посредством цвета;
- формирование навыков в использовании основных техник и материалов;
- формирование навыков владения цветом;
- установление межпредметных связей между цветоведением.

Для достижения поставленной цели и реализации задач предмета используются следующие методы обучения:

- словесный (объяснение, беседа, рассказ);
- наглядный (показ, наблюдение, демонстрация приемов работы);
- практический, частично-поисковый (выполнение практических заданий, ведение поисковой деятельности, использование книг, энциклопедий, интернет ресурсов);
- эмоциональный (подбор ассоциаций, образов, художественные впечатления).

Предложенные методы работы в рамках предпрофессиональной программы являются наиболее продуктивными при реализации поставленных целей и задач учебного предмета и основаны на проверенных методиках и сложившихся традициях изобразительного творчества.

Программа состоит из трех разделов. Первый раскрывает характеристики цвета, второй – цветовые гармонии и схемы, в третьем разделе рассматривается цветовая стилистика.

## **2. СОДЕРЖАНИЕ УЧЕБНОГО ПРЕДМЕТА**

Программа учебного предмета «Цветоведение» составлена с учетом сложившихся традиций реалистической школы обучения, а также принципов наглядности, последовательности, доступности. Содержание программы учебного предмета «Цветоведение» построено с учетом возрастных особенностей детей.

Разделы содержания предмета определяют основные направления, этапы и формы в обучении цветоведению, которые в своем единстве решают задачу формирования у обучающихся умений видеть, понимать и решать колористические задачи.

Темы учебных заданий располагаются в порядке постепенного усложнения – от простейших упражнений к более сложным. Предлагаемые темы заданий по цветоведению носят рекомендательный характер, преподаватель может предложить другие задания по своему усмотрению, что дает ему возможность творчески применять на занятиях авторские методики.

**Учебно - тематический план.**

Наименование разделов и тем	Макс. учебная нагрузка час.	Количество аудиторных часов		
		Теоретическая работа	Практическая работа	Зачёты Контрольные
1	2	3	4	5
<b>I полугодие</b>				
<b>Учебные предметы (УП): «Цветоведение»</b>	<b>33</b>	<b>9</b>	<b>23</b>	<b>1</b>
<b>Раздел 1</b>				
<b>Характеристики цвета</b>				
1.1 Ахроматические цвета.	1	0,5	0,5	
1.2 Спектр. Хроматические цвета. - цветовой тон - светлота или яркость - чистота или насыщенность - цвета первого, второго и третьего порядка	2	1	1	
1.3 Родственные цвета	2	0,5	1,5	
1.4 Дополнительные цвета.	2	0,5	1,5	
1.5 Тёплые и холодные цвета.	2	0,5	1,5	
<b>Раздел II</b>				
<b>Цветовые гармонии и схемы</b>				
2.1 Монохромная гармония.	2,5	0,5	2	
2.2 Гармония родственных цветов.	1,5	0,5	1	
2.3 Гармония родственно – контрастных цветов.	1,5	0,5	1	
2.4 Триадная цветовая гармония.	2	0,5	1,5	
2.5 Использование в цветовых схемах принципа доминанты.	1,5	0,5	1	
2.6 Ньюанс.	1,5	0,5	1	
<b>Раздел III</b>				
<b>Цветовая стилизация</b>				
3.1 Принципы цветовой стилизации.	1	0,5	0,5	
3.2 Цветовая стилизация натюрморта.	3	0,5	2,5	
3.3 Цветовая стилизация пейзажа.	3	1	2	
3.4 Цветовая стилизация портрета.	4	1	3	
3.5 Посещение художественного музея. Выполнение практического задания.	1,5		1,5	
Контрольная работа	1			

**Содержание разделов и тем.**

**Раздел 1**

**Характеристики цвета**

**1.1 Ахроматические цвета** - это цвета, обладающие только одной характерной – светлотой.

Группа ахроматических цветов включает цвета: белый, черный и серый, причем последний имеет множество оттенков, которые отличаются один от другого только

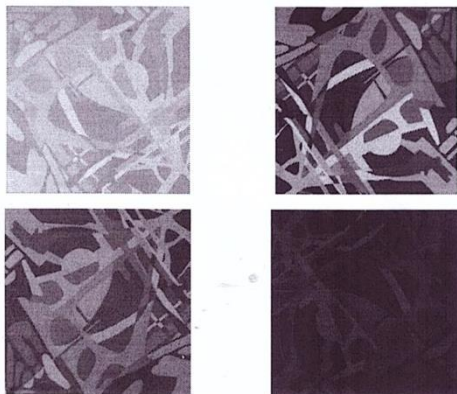
светлотой. Ахроматические цвета не входят в спектральный круг. Ахроматические, т.е. бесцветные, неокрашенные цвета.



### Практическая работа:

Выполнить композицию комбинаторики светлот серого цвета (светлый диапазон, средний диапазон, темный диапазон).

*Пример:*

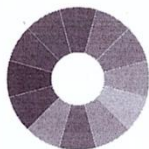


**Материал:** Техника исполнения – гуашь. Размер композиции 12х12 см.

### 1.2 Хроматические цвета

**Спектр** - естественная школа цветовых тонов, в которой цвета расположены в такой последовательности: красный, красно-оранжевый, оранжевый, оранжево-желтый, желтый, зеленовато-желтый, зеленый, голубовато-зеленый, голубой, синий, фиолетовый.

**Хроматические цвета** - это цвета, имеющие цветовой тон, различные по светлоте и насыщенности (спектральные). Хроматические («хромое» по - гречески - цвет). К хроматическим цветам относят все цвета спектра, весь ряд бесчисленных оттенков этих цветов. Их называют тональными.

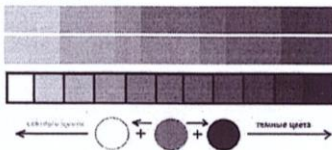


**Признаки хроматических цветов:**

1) **цветовой тон**, который соответствует названию цвета – красный тон, синий тон, желтый тон и т.д.; (показать детям цветовые тона на цветовом круге);

2) **светлота или яркость** – это количество отраженного света, падающего на определенный цвет. Чем больше падающего света отражает (излучает) цвет, тем он ярче и светлее. Среди цветов спектра наибольшей светлотой и яркостью обладает желтый цвет, а наименьшей – фиолетовый. Оранжевый цвет светлее красного, а голубой светлее синего и т.п.; (примером служит натюрморт, составленный из разных по светлоте и яркости цвета предметов);

**Светлота** – это степень отличия цвета от белого и черного. Если разница между определяемым цветом и черным больше, чем между ним и белым, значит цвет светлый. Если наоборот – темный. Если разница между черным и белым равны, то цвет средний по светлоте.



3) **чистота или насыщенность** - это степень отличия хроматического цвета от ахроматического (белый, серые и черный) той же светлоты. **Насыщенность** цвета зависит от условий освещенности. В яркий солнечный день цвета яркие, насыщенные, а в пасмурный цвета приобретают тусклый оттенок, теряют свою яркость и насыщенность.

**Насыщенность или чистота цвета** определяется путём сравнения хроматического цвета к серому нейтралу. Чем заметнее хроматический цвет на фоне серого нейтрала, тем он насыщеннее. Качество чистоты, ясности хроматического (цветового) тона. Определяется отсутствием примесей других тонов.



#### 4. Цвета первого, второго и третьего порядка.



- цвета первого порядка.

В природе существует 3 основных хроматических цвета: красный, синий и жёлтый.



- цвета второго порядка.

Цвета полученные при помощи смешивания (жёлтый +красный, жёлтый + синий и т.д.).



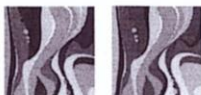
- цвета третьего порядка.

Шесть цветов: полученных в результате смешивания одного первичного и рядом находящегося вторичного цвета называют третичными цветами.

**Практическая работа:** выполнить формальную композицию из монохромных оттенков. Техника исполнения на выбор – гуашь. Размер композиции 12х12 см.

**Материалы:** белая, черная и цветная гуашь, кисти, бумага, карандаш, линейка, формат А4.

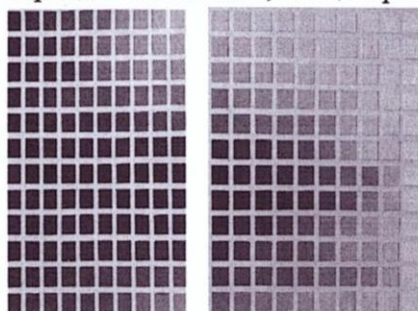
*Пример:*



**Практическая работа:**

Выполнить выкраски гуашью на листах бумаги формата А4 (1 лист – от спектрального к черному, 2 – лист – от спектрального к белому). Работа выполняется плоской флейц-кистью параллельными плотными, кроющими горизонтальными мазками, затем, как высохнет слой краски – вертикальными. Аккуратно выклеить полученные работы, в виде готовых выкрасов поместив на оформленный лист (см. задание 1). Наклеить выкрасы размером 1,0 х 2,0 см на расстоянии друг от друга в 1-2 мм, показав расположением последовательность изменения цвета.

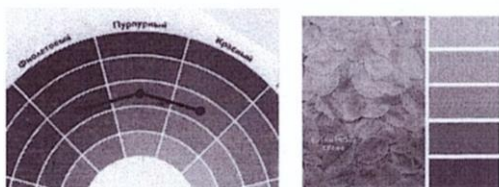
**Материалы:** белая, черная и цветная гуашь; широкая кисть — флейц, листы бумаги, карандаш и линейка, канцелярский нож, клей.



Растяжка цветов третьего порядка.

### 1.3 Родственные цвета

Это цвета, расположенные рядом в цветовом круге. К родственным цветам и оттенкам относятся те, которые располагаются в одной четверти цветового круга и объединены каким-либо цветом. Например, можно составить сочетание желтого, желтовато-зеленого и желто-зеленых тонов. Существует четыре группы родственных цветов: желто-зеленый, желто-красные, красно-синие и сине-зеленые.

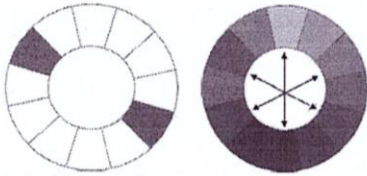


### 1.4 Дополнительные цвета.

Два цвета находящиеся на противоположных концах диаметра цветового круга называют **противоположными, контрастными или дополнительными** цветами.

В круге Иттена, эти цвета стоят напротив друг друга.





**Практическая работа:**

1. Выполнение цветовых композиций, построенных на основных цветах (жёлтый, синий, красный).



2. Выполнение цветовых композиций, построенных на сложных цветах. Сложные цвета - цвета, получаемые при смешивании двух основных цветов (желтый + красный; красный + синий; синий + желтый) в равных пропорциях.



**1.5 Тёплые и холодные цвета.**

Холодные цвета	Тёплые цвета

**Практическая работа:**

Выполните упражнение на тёплые, холодные и смешанные, нейтральные цвета (оттенки зелёного).

*Пример:*



- тёплые, холодные



- смешанные цвета.

## Раздел II Цветовые гармонии и схемы

**2.1 Монохромная гармония** - это гармония только одного цвета и всех его тональностей. Основные приемы при создании монохромной композиции -это разбеление (смешение данного цвета с белым нейтралом), потускнение (смешение с *серым нейтралом той же светлоты что и выбранный цвет*), затемнение (смешение с *чёрным нейтралом*).

Для обогащения монохромной композиции можно использовать три основных метода:

- 1) добавление в композицию акцентов белого и черного, что не изменит ее монохромную природу.
- 2) добавление акцентов серого и оттенков серого.
- 3) добавление еще одного цвета, родственного основному (например, красный и красно-оранжевый цвет).

**Практическая работа:** выполните натюрморт в монохромной цветовой гамме.

*Пример:*



равновесие светлых, средних и темных с преобладанием хроматического цвета



темный с преобладанием ахроматического цвета



светлый с преобладанием хроматического цвета



темный с преобладанием хроматического цвета



равновесие светлых, средних и темных с преобладанием ахроматического цвета



контрастный (цвета не смешиваются)

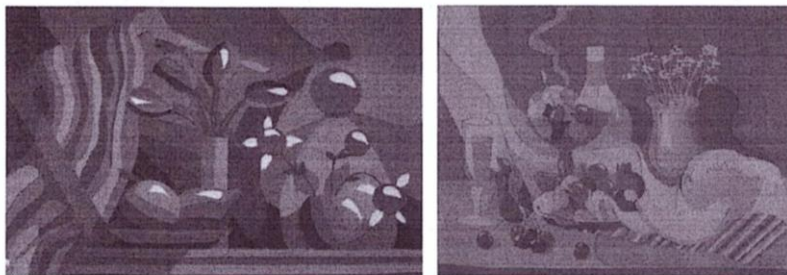
### 2.2 Гармония родственных цветов.

В родственной цветовой гармонии используется один первичный, один соседний с ним вторичный и один третичный цвет.

В простом варианте сочетания родственных цветов возможны 6 видов гармоний: красно-оранжевая, желто-оранжевая, красно-фиолетовая, сине-зеленая, сине-фиолетовая, желто-зеленая.

**Практическая работа:** выполните натюрморт в родственной цветовой гамме.

*Пример:*



### 2.3 Гармония родственно контрастных цветов.

- 1) красный и желтый цвет, оранжевый и зеленый;
- 2) красный и желтый цвет, фиолетовый и зеленый;
- 3) красный и синий цвет, фиолетовый и зеленый;
- 4) красный и синий цвет, фиолетовый и оранжевый;
- 5) желтый и синий, зеленый и фиолетовый;
- 6) желтый и синий, оранжевый и зеленый.

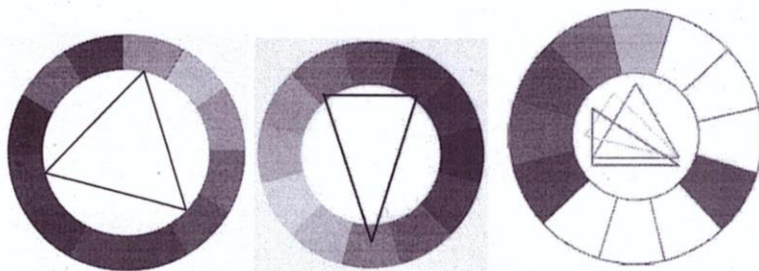
*Пример:*



**Практическая работа:** создать гармоничную цветовую композицию.

**Методические указания:** Работа включает в себя натурные исследования. Колористический анализ среднего объекта, за основу могут быть выбраны: садово-парковые и ландшафтные объекты; природные объекты. Цветовой облик природы меняется в зависимости от времени суток и года.

### 2.4 Триадная цветовая гармония.



**Цветовые тона триадной гармонии лежат в вершинах треугольников – равностороннего, равнобедренного и прямоугольного.**

Схема гармонизации трех цветов существует в трех вариантах:

- 1) используются 3 цвета, лежащие в вершинах вписанного в цветовой круг равностороннего треугольника, например, красный, синий и желтый цвета.
- 2) используются 3 цвета, лежащие в вершинах вписанного в цветовой круг равнобедренного треугольника, например, красный, сине-зеленый и желто-зеленый цвета.
- 3) используются 3 цвета, лежащие в вершинах вписанного в цветовой круг прямоугольного треугольника, например красный, синий и зеленый цвет

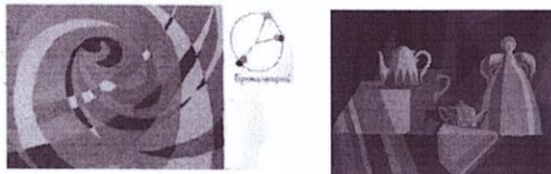
Вращая треугольники, закрепленные в центре цветового круга, можно научить детей выбирать цвета и создавать с помощью них все новые и новые гармонии. Важно помнить, что при использовании триадной цветовой схемы выбирается доминирующий

(преобладающий) цвет, а затем к нему добавляются еще два цвета, которые работают на него.

В триадной цветовой гармонии площадь между тремя тонами распределяется следующим образом: пример - около 50% площади картинной плоскости можно отвести одному цвету, включая его разбелы и зачернения; оставшуюся площадь для двух других цветов примерно поделить в отношении один к трем (один цвет - одна треть оставшейся площади, включая разбелы и зачернения; другой - две трети, также с разбелами и зачернениями).

**Практическая работа:** выполнение композиции в триадной цветовой гармонии.

*Пример:*



## 2.5 Использование в цветовых схемах принципа доминанты.

В гармонии, состоящей из трех родственных цветов 50% площади картинной плоскости рекомендуется отвести одному цвету, включая его разбелы, потускнения, зачернения. А остальную площадь поделить между двумя другими цветами в отношении один к трем.

*Пример:*

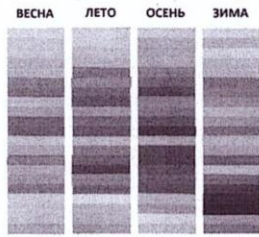


## 2.6 Нюанс

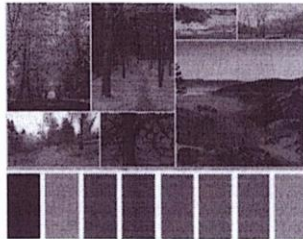
Нюанс в цвете (цветовой нюанс) — тонкая, количественно незначительная разновидность цветowych пятен, сближенных между собой по цветовому тону, т.е. цвета одной группы. Всегда выражает характеристику одного цветового тона относительно другого, несет в себе едва заметный переход, оттенок, сглаживает монотонность и жесткость формы. Нюансная цветовая гармония создает ощущение размытости границ и плавности переходов, сдержанностью и спокойствием. Нюанс заметней всего на светлых и ненасыщенных, приглушенных цветах. Нюансные сочетания пастельных тонов особенно эффектны, они подчеркивают рельеф, плавность переходов, игру света и тени.

В каждом времени года встречаются все цвета, но со своим характерным оттенком. Кроме того, совершенно отчетливо просматривается, что краски весны и осени вследствие общей для них теплоты основного тона проявляют друг к другу гораздо больше родства, чем к холодным краскам лета и зимы. То же самое можно сказать и про цвета обоих «холодных» сезонов. На практике это означает следующее: в сомнительных случаях можно примешать к весенним краскам любой осенний оттенок или зимний цвет внедрить среди летних, и при этом не возникнет кричащего диссонанса. Но если скомбинировать зиму с осенью или весну с летом, появится напряжение, которое вызовет ощущение дисгармонии. Весенние цвета отличаются от осенних прежде всего тем, что они легче и радостнее, тогда как осенние нюансы насыщены, землисты и тяжелы. Прохладные тона лета кажутся слегка полинялыми, застиранными, тогда как зимние краски яркие или излучают ледяной пастельный свет. Для выполнения задания необходимо определить цветовую палитру для каждой из композиций, определить количественные массы каждого цвета. Затем следует наметить рисунок будущей композиции, уравновесить его по тону и цвету. Ниже представлена подборка фотографий, соответствующие определенному состоянию

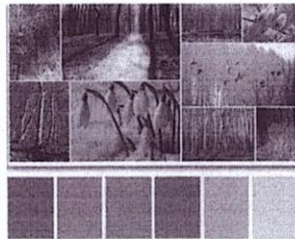
природы, времени года или суток. Составленные коллажи, снабжены цветовой шкалой, наглядно показывающей доминирующие цветовые отношения, а также отдельная подборка цветов времен года.



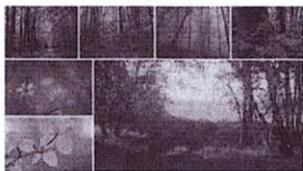
- Цветовая таблица времён года.



Зима



Весна



Лето

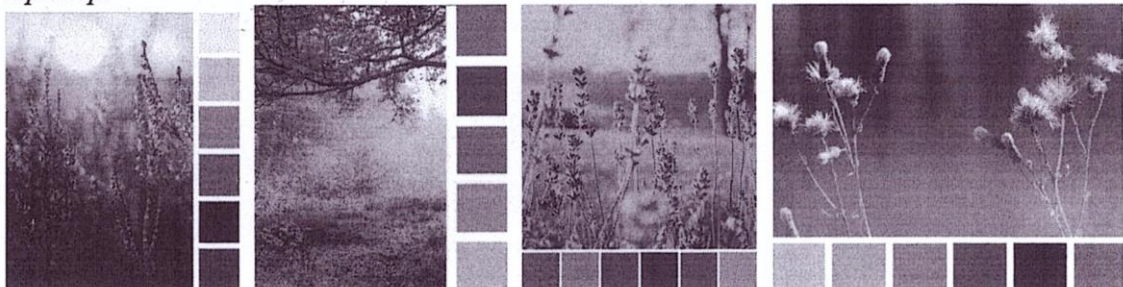


Осень

### Практическая работа:

Из предложенных фоторабот вычленить основные цвета.

*Пример:*



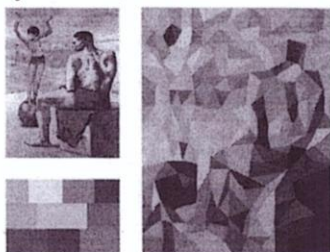
Сочетание цветов, расположенных в вершинах, вписанных в цветовой круг.

## Раздел III Цветовая стилизация.

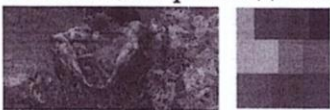
### 3.1 Принципы цветовой стилизации.

#### Практическая работа на цветовую стилизацию.

**Цель работы:** анализ колористических особенностей произведений живописи, иллюстрации или фотографии. **Задание:** сделать цветовой анализ, выполнив выкрасы нужных цветов. Стилизовать произведение известного художника.



Стилизация произведения «Девочка на шаре», П. Пикассо



Стилизация произведения «Демон», Врубель М.А.

#### Приемы декоративной переработки заключаются:

постепенное обобщение формы, добавление деталей, изменение абриса, насыщение формы орнаментом, превращение объемной формы в плоскостную, упрощение или усложнение ее конструкции, представление ее в необычном контексте, выделение силуэта, изменение реального цвета, различное цветовое решение одного и того же мотива и т.д.

#### Принципы стилизации:

- превращение объемной формы в плоскостную и упрощение конструкции
- обобщение формы с изменением абриса
- обобщение формы в ее границах
- обобщение формы и усложнение, добавление деталей, отсутствующих в натуре.

#### В процессе стилизации важно:

- отобрать существенные характеристики;
- использовать прием гиперболизации (т.е. преувеличение, выделение какого-то одного, но индивидуального качества объекта) отдельных элементов;
- отказаться от второстепенных, маловыразительных деталей;
- создать органическое единство орнамента и пластической формы.

На формате А4 помещаем цветную ксерокопию репродукции и набор выкрасов, характеризующий колорит выбранного произведения живописи. Затем стилизовать, **соблюдая этапы:**

1. отказ от мелких деталей с ограничением цветовой палитры;
2. упростить до более простых геометрических форм;
3. стилизация репродукции до абстракции. Формат работ 15x20. Стилизованные композиции оформить на формате А3, гуашь.

**Материалы и инструменты:** гуашь, кисти, бумага.

### 3.2 Цветовая стилизация натюрморта.

**Цель работы:** анализ колористических особенностей в стилизации натюрморта.

**Задание:** составить несложный натюрморт из бытовых предметов и выполнить его в технике декоративной живописи.

Выполнить натюрморт с фотографии, иллюстрации или репродукции в трех вариантах:

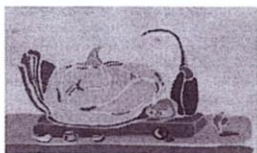
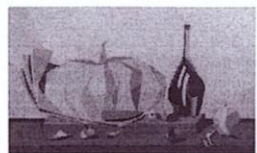
- копирование в академической живописи иллюстрации, фото или репродукции художника;
- упрощение натюрморта, отказ от мелких деталей с ограничением цветовой палитры;
- стилизация натюрморта до абстракции.

**Методические указания:** Натюрморт- жанр изобразительного искусства в котором различные предметы объединены в единую группу, но специфика натюрморта такова, что требует от художника особого внимания к структуре объемов, фактуре поверхности предметов и их пространственных соотношений. В стилизации натюрморта важна не только условность, присущая всему декоративному искусству, а важно скомпоновать все элементы изображения в едином плане. Цвет, фактура, линия должны быть подчинены одному замыслу. Построение декоративного натюрморта базируется на выделении одного главного элемента, вокруг которого выстраивается, объединяющая все компоненты композиция. Стилизация может упрощать предметы до символов и силуэтов, а может, наоборот за счет усложнения формы и насыщения декоративными деталями создать единый композиционный ансамбль. Главное в натюрморте, в том числе и стилизованном - уравновешенность. Динамика в композиции стилизованного натюрморта создается из форм с острыми углами, наклонных линий, ярких контрастов, а также не лишним будет применение членения плоскости на неравные части.

При создании статических и симметричных натюрмортов лучше использовать формы со строгими очертаниями, спокойных нежных цветов и неярких контрастов. При необходимости можно расчленить плоскость на равные части. При работе со стилизованным натюрмортом необходимо сосредоточить внимание на пластике форм, их выразительности, декоративности, не забывая при этом о принципах построения, заботясь о правильном размещении предметов на плоскости. Цвет в натюрморте может использоваться как с учетом натурального цвета, так и условно, соответственно с замыслом художника. Количество предметов в натюрморте – 5-7. При компоновке постановки необходимо стремиться к созданию единого композиционного ансамбля, где все предметы взаимосвязаны.

**Материалы и инструменты:** гуашь, кисти, формат листа – А4 для каждой графической работы. Количество работ – 2-3

*Пример:*



### 3.3 Цветовая стилизация пейзажа

**Цель работы:** анализ колористических особенностей произведений живописи, иллюстрации или фотографии.

**Задание:** выполнить пейзаж с фотографии, иллюстрации или репродукции в трех вариантах:

- копирование в академической живописи иллюстрации, фото или репродукции художника;
- упрощение пейзажа, отказ от мелких деталей с ограничением цветовой палитры;
- стилизация пейзажа до абстракции.

**Методические указания:** В отличие от живописного пейзажа, в стилизованном пейзаже отсутствует воздушная и линейная перспектива и все элементы переднего и заднего планов изображаются одинаково четкими. Декор в пейзаже может использоваться как в большей, так и в меньшей степени. Композиция может быть достаточно насыщена деталями или же акцентирована лишь на некоторых участках форм, которые желательно выделить.

В основном декоративный пейзаж строится на упрощении деталей и акцентировании характерных линий и очертаний. Возможно и количественное изменение изображаемых объектов. Если этого требует замысел художника. В стилизованном пейзаже цвет используется также как в орнаментах и натюрмортах. Либо соответствует реальному, либо замыслу автора.

**Материалы и инструменты:** гуашь, кисти, формат листа – А4 для каждой графической работы. Количество работ – 3.

*Пример:*



### 3.4 Цветовая стилизация портрета.

**Цель работы:** анализ колористических особенностей произведений живописи, иллюстрации или фотографии.

**Задание:** выполнить портрет с фотографии, иллюстрации или репродукции в двух вариантах:

- копирование в академической живописи иллюстрации, фото или репродукции художника;
- упрощение портрета, отказ от мелких деталей с ограничением цветовой палитры;
- стилизация портрета до абстракции.



**Методические указания:** Стилизация портрета может использоваться на основании натуры, а также в частично или полностью вымышленном портрете. Крайний случай стилизации представляют абстрактные портреты и изображения фигур. На первом этапе стилизации делается портретный набросок с большей или меньшей степенью детализации черт лица. Если стилизация ограничивается портретным наброском, то возникает упрощенный стилизованный портрет. Главным отличием здесь является отсутствия второстепенных деталей лица и одежды, которые нужны не для портретного сходства, а нужны лишь для расширенного описания. Портрет с утрированными характерными чертами и особенностями модели, так называемый шарж, так же можно считать стилизованным портретом. Возможно использование ограниченной цветовой палитры.

**Материалы и инструменты:** гуашь, кисти, формат листа – А4 для каждой графической работы. Количество работ – 3.

*Пример:*



### **3.5 Посещение художественного музея. Выполнение практического задания.**

**Цель работы:** анализ художественного произведения, разбор на цветовые схемы.

**Материалы и инструменты:** бумага формат А4, маркеры, гуашь, палитра.

## **3. ТРЕБОВАНИЯ К УРОВНЮ ПОДГОТОВКИ ОБУЧАЮЩИХСЯ.**

По окончании освоения УП «Цветоведение» обучающийся:

Должен знать:

- знание понятий «Ахроматические цвета», «Хроматические цвета», «Теплые цвета», «Холодные цвета», «Основные цвета», «Составные цвета», «Цветовой тон», «Насыщенность цвета», «Светлота», «Цветовые гармонии», «Колорит»;
- знание цветов спектра; - передавать цвет предметов;

Должен уметь:

- правильно работать кистью (различной техникой);
- разводить и смешивать краски, добиваясь нужного цвета;
- передавать светлотную разницу;
- передавать резкий и плавный переходы цвета и тона;
- чувствовать и эмоционально реагировать на предметы и явления в жизни;
- строить цветовые гармонии;
- определять колорит.

## **4. ФОРМЫ И МЕТОДЫ КОНТРОЛЯ УСПЕВАЕМОСТИ, СИСТЕМА ОЦЕНОК**

Основными принципами проведения и организации всех видов контроля успеваемости являются:

- систематичность,
- учет индивидуальных особенностей обучающихся
- объективность.

Текущий контроль успеваемости направлен на выявление уровня (качества) освоения обучающимися учебного материала, формирование у них мотивации для систематической самостоятельной работы, стимулирование ответственного отношения к учебному процессу. Текущий контроль осуществляется, в рамках аудиторного времени.

Текущий контроль предполагает использование различных систем оценивания. Текущая оценка знаний, умений, навыков обучающихся, успеваемость и учет посещения ими занятий, рекомендации преподавателя по организации домашних заданий фиксируются в дневнике обучающегося. Промежуточная аттестация проводится в виде выполнения контрольной работы. Оценки выставляются по 5-балльной шкале, в соответствии с разработанными в ОУ положением о формах, периодичности и порядке текущего контроля успеваемости, промежуточной аттестации обучающихся по предпрофессиональным и общеразвивающим общеобразовательным программам.

## **5. МЕТОДИЧЕСКОЕ ОБЕСПЕЧЕНИЕ УЧЕБНОГО ПРОЦЕССА**

Освоение программы учебного предмета «Цветоведение» проходит в форме практических занятий, поэтому для выполнения задач-упражнений необходимы:

- Материалы: акварельные краски, двенадцатицветный набор художественных гуашевых красок, белая рисовальная бумага, карандаши М и 2М (2 шт.), резинка. Могут быть использованы выкраски, выполненные гуашью, или цветная бумага с краской, нанесённой типографским способом.
- Инструменты: три кисти №№ 4, 6, 8 (беличьи или колонковые), линейка 40 см, ножницы, баночка для воды 0,5 л, кнопки.
- Цветная бумага или цветные вырезки из журналов, клей, ножницы.
- Работа с цветовыми схемами, таблицами, репродукциями художников, посещение музеев.

Технические и электронные средства обучения: электронные учебники и учебные пособия; обучающие компьютерные программы; контролирующие компьютерные программы; видеофильмы. Справочные и дополнительные материалы: нормативные материалы; справочники; словари; глоссарий (список терминов и их определение); альбомы и т. п.; ссылки в сети Интернет на источники информации; материалы для углубленного изучения. Такой практико-ориентированный комплекс учебных и учебно-методических пособий, позволит преподавателю обеспечить эффективное руководство работой обучающихся по приобретению практических умений и навыков на основе теоретических знаний.

## **6. ОПИСАНИЕ МАТЕРИАЛЬНО-ТЕХНИЧЕСКИХ УСЛОВИЙ РЕАЛИЗАЦИИ УЧЕБНОГО ПРЕДМЕТА**

Каждый обучающийся обеспечивается доступом к библиотечным фондам. Во время самостоятельной работы обучающиеся могут пользоваться Интернетом с целью изучения дополнительного материала по учебным заданиям.

Библиотечный фонд укомплектовывается печатными и электронными изданиями основной и дополнительной учебной и учебно-методической литературы по изобразительному искусству, истории мировой культуры, художественными альбомами.

Мастерская по цветоведению должна быть оснащена столами-партами, компьютером, экраном, доской.

## **7. СПИСОК ЛИТЕРАТУРЫ.**

1. Основные источники: Алексеев С. С. О цвете и красках. М.: Искусство, 1964 г.
  2. Зайцев А. Наука о цвете и живописи. М.: Искусство, 1986 г.
  3. Миронова Л. Н. Цветоведение. Минск, 1984 г.
  4. Пауэлл У. Ф. Цвет и как его использовать. М.2005.
  5. Цойгнер. Учение о цвете. М.: Стройиздат, 1971 г.
- Дополнительные источники:
1. Алексеев С. С. О колорите. М.: Изобразительное искусство, 1974 г.
  2. Арнхейм М. Р. «Искусство и визуальное восприятие». М.: Прогресс, 1974 г.

3. Г. Браэм. Психология цвета. АСТ, Астрель, 2009 г.
4. Волков Н. Н. Цвет в живописи. М.: Искусство, 1983 г.
5. Вики Макмарри «Искусство владения цветом. Всё, что необходимо знать о цветах масляной живописи». Кристина - новый век, 2008 г.
6. Денисов В. 7. Жадова Л. А. Цветовая система Матюшина. Искусство, 1974 г., №
7. Кандинский В. О духовном в искусстве. Л.: Живопись, 1989 г.
8. Кевин МакКлауд. Выбираем цвет. Арт-Родник, 2008 г.
9. Леса Савахата, Кики Элдриджю. Гармония цвета: Полный справочник. Сборник упражнений по созданию цветowych комбинаций. АСТ, Астрель, 2007 г.
10. ЛитрисАйсмен. Дао цвета. ЭКСМО, 2008 г
11. Марта Гилл. Гармония цвета. Естественные цвета. АСТ, Астрель, 2006 г.
12. Сокольникова Н. М. Изобразительное искусство. Краткий словарь художественных терминов. Обнинск: Титул, 1996 г.
13. Сокольникова Н. М. Изобразительное искусство. Основы живописи. Обнинск: Титул, 1996 г.
14. Серов Н. В. Античный хроматизм. С-Пб.: ЛИСС, 1995 г.
15. Унковский А. А. Живопись. Вопросы колорита. М.: Просвещение, 1980 г.
16. Фрилинг., Ауэр К. Человек- цвет- пространство. М.: Стройиздат, 1974 г.
17. Яньшин П. В. Психосемантика цвета . Речь, 2006 г.
18. Яшухин А.П. Живопись. М.: Просвещение, 1985 г.С., Глазова М. В. Восприятие цвета. ЭКСМО, 2008 г.

Интернет ресурсы:

<https://color.adobe.com/ru/create/color-wheel>

<https://skillbox.ru/media/design/iskusstvo-tsveta/>

### Глоссарий основных терминов и определений.

**Аналогичная триада** (гармония аналогичных цветов или родственная триада) - три ближайших цвета. В любой из выбранных схем ближайших цветов, один из цветов выбирается главным, остальные - второстепенными.

**Ахроматическая композиция** - состоит из белого, чёрного, и промежуточных серых оттенков. В нее могут быть включены небольшие пятна хроматического цвета. Ахроматические - белый, черный, и все оттенки серого.

**Вторичные цвета** - цвета, получаемые при смешивании двух основных цветов (желтый + красный; красный + синий; синий + желтый) в равных пропорциях.

**Дополнительные цвета** - цвета находятся в круге друг напротив друга, при смешивании дают нейтральный серый оттенок.

**Зачерненный колорит** (темный) - подмесь черного цвета.

**Классический колорит** - цвета гармонизированы, всегда приглушены и смягчены чем-либо. **Колорит изображения** (итал. colorito, от лат. color — краска, цвет) — это общая эстетическая оценка цветовых качеств произведения искусства, характер цветовых элементов изображения, их взаимосвязи, согласованности цветов и оттенков.

**Колористика** - раздел науки о цвете, изучающий теорию применения цвета на практике в различных областях человеческой деятельности.

**Контраст** (от французского "contraste") — резко выраженная противоположность. Контраст — сопоставление двух противоположных качеств, способствующее их усилению. Контраст — мера индукции (см. индукция), т.е. мера различия цветов. Большой контраст — большое влияние цветов друг на друга. Чем больше контраст, тем больше индукция. Контрасты разделяются на два вида: ахроматические и хроматические (цветовые).

Темное пятно рядом со светлым представляется еще более темным, и наоборот, светлое от соседства с темным как бы светлеет (ахроматический контраст).

Если расположить рядом два дополнительных цвета, их цветовая насыщенность будет более интенсивна (хроматический контраст).

**Ломанный колорит (серый)** - преобладают цвета с подмесью серого.

**Многоцветие** — в цветовой композиции доминирует 4 и более хроматических цвета. Многоцветие со сдвигом к одному цветовому тону - композиция цветов содержит синтез многоцветия и монохромии (примером может служить пейзажная живопись).

**Монохроматические цвета** - комбинация различной насыщенности и яркости одного цвета (нюансное сочетание).

**Монохроматический контраст** - различие по светлоте оттенков одного хроматического цвета называется.

**Монохромия** — одноцветное сочетание (сочетание оттенков разной насыщенности).

**Насыщенность** - степень отличия хроматического цвета, от равного по светлоте ахроматического, измеряемая числом порогов различения  $n$  от данного цвета до ахроматического.

**Насыщенность цвета** — степень отличия хроматического цвета, от равного по светлоте ахроматического, измеряемая числом порогов различения  $n$  от данного цвета до ахроматического. **Насыщенный или яркий колорит** - максимально возможная насыщенность его элементов. **Несобственные качества цвета** - возникают вследствие эмоциональной реакции их восприятия: теплые и холодные, легкие и тяжелые, глухие и звонкие, выступающие и отступающие. **Нейтральные** - получаются при использовании двух, расположенных в пределах двух полос цветов один из которых будет сглажен добавлением родственных, зачернением или разбелением. **Нюанс** - едва заметные, незначительные отличия по каким-либо свойствам (форм, красок, пространств, динамичные оттенки звуков, переход в интонациях, в темпе, в тембре, заметное различие двух понятий и т. п.).

**Нюанс в цвете (цветовой нюанс)** — это тонкая, количественно незначительная разновидность цветовых пятен, сближенных между собой по цветовому тону, т.е. цвета одной группы.

**Одновременный (цветовой) контраст** - всегда находится в окружении или соседстве других цветов. В результате цвета взаимно влияют друг на друга.

**Одновременный хроматический контраст** — кажущиеся изменения оттенка цвета предмета (тела, плоской фигуры, пятна) под воздействием цвета фона (или соседнего цвета), на котором или рядом с которым контраст воспринимается в зависимости от этого цвета.

**Основные цвета (первичные)** - три главных чистых цвета, не имеющих посторонних оттенков: желтый (верх цветового круга), красный (правая нижняя часть цветового круга) и синий (левая нижняя часть цветового круга). Эти три цвета являются главными, базовыми или основными цветами (далее – основные цвета), т.к. их невозможно получить при смешивании других цветов. **Оттенок** – небольшое отличие в красках по светлоте, насыщенности и цветовому тону. **Пастельные цвета** - приглушают чистые цвета.

**Пограничный (краевой) контраст** - возникает на границе двух смежных окрашенных поверхностей.

**Полу-хроматическая композиция** - серый заменяется коричневым цветом.

**Полярная композиция** (дополнительное или комплементарное сочетание) - доминантой служит пара контрастирующих цветов, которые расположены напротив (полярных в цветовом круге). **Последовательный контраст** - заключается при переводе взгляда с одного красочного пятна на другое и на последнем мы наблюдаем оттенок цвета, несвойственный ему (перевод взгляда с ярко-красной поверхности на серую бумагу, замечаем зеленоватый оттенок в сером).

**Производные цвета (вторичные)** – цвета, получаемые при смешивании одного основного цвета с одним из дополнительных цветов (оранжевый, фиолетовый или зеленый).

**Равно-ступенчатый ряд** - ряд цветов, где каждая предыдущая ступень отличается от последующей на одну и ту же величину.

**Разбеленный колорит (высветленный)** - подмесь белого цвета к цветам.

**Разбитые дополнительные** – обогащенный вид комплементарного сочетания (в данном случае, вместо одного противоположного используется пара соседних).

**Родственно-контрастные цвета** - располагаются слева и справа на цветовом круге от выбранного цвета, дополнительного ему.

**Родственные цвета** - последовательно из трех стоящих друг за другом цвета. Свет - электромагнитное волновое движение.

**Светлота** - степень отличия данного цвета от черного и измеряется числом порогов (деления растяжки) различия от данного цвета до черного (чем светлее цвет, тем выше его светлота). **Симультанный контраст (одновременный зрительный контраст)** — явление, при котором глаз при восприятии любого цвета требует одновременно появления его дополнительных цветов. **Слагательное смешение (или аддитивное)** - суммирование световых потоков (лучей), имеющих разную окрашенность.

**Сложные цвета** - получают путем комбинирования составных цветов с расположенными рядом основными цветами (оранжевый + желтый = желто-оранжевый).

**Смешанная или нейтральная цветовая гамма** - равновесие в композиции теплых и холодных (смешанная) или отсутствие теплых и холодных (нейтральная) оттенков.

**Составные цвета** - получают при смешивании попарно основных цветов - получают зеленый, фиолетовый и оранжевый (желтого + синего= зеленый).

**Спектр** – последовательность цветов, на которые разлагается световой поток, проходящий через призму. Впервые получен И. Ньютоном.

**Спектральные цвета** — это семь ключевых цветов спектра (самые чистые цвета), ощущаемые человеком при воздействии на глаза света. Без использования приборов выделить конкретный спектральный цвет невозможно, так как видимый солнечный спектр непрерывен, в нём содержатся бесчисленные оттенки цвета.

**Статичные цвета** - способны уравновесить, успокоить, отвлечь от других возбуждающих носителей.

**Стимулирующие (теплые) цвета** - способствуют возбуждению и действуют, как раздражители. **Теплая цветовая гамма** – гамма, полученная путем использования цветов с теплым оттенком. **Теплые цвета** – цвета красные, красно-оранжевые, оранжевые, желто-оранжевые, желтые и желто-зеленые.

**Трехцветная композиция (равноудаленная)** - равноудаленное сочетание или классическое (цвета лежат в вершинах равностороннего треугольника, т.е. равноудаленных друг от друга). Основу трехцветной композиции могут составить - триада основных цветов при их слагательном смешении.

**Холодные цвета** –голубо-зеленые, голубые, голубо-синие, синие и сине-фиолетовые. Холодная цветовая гамма - гамма, полученная путем использования цветов с холодным оттенком. **Хроматические** - все спектральные, многие природные (цветные). В данный спектр входят все лучи, есть присутствие какой-либо волны (максимум).

Цвет - ощущение, возникающее в органе зрения при воздействии на него света в виде волны определенного рода электромагнитной энергии, которое после восприятия глазом и мозгом человека преобразуется в цветовое ощущение – цвет. Это можно выразить в виде формулы свет + зрение = цвет. Цветовая гамма - ряд гармонически взаимосвязанных оттенков цвета, выбранных для решения определенной композиционной задачи. Цветовая гармония – закономерное сочетание цветов на плоскости, в пространстве, вызывающих положительную психологическую оценку с учетом всех их основных характеристик: цветового тона, светлоты, насыщенности, формы, фактуры и размера. Выделяют следующие признаки цветовой гармонии: связь, единство противоположностей мера, пропорция, равновесие, ясность восприятия, возвышенное, прекрасное, целесообразность, порядок.

**Цветовая композиция** - совокупность отдельных цветowych пятен или цветowych множественных пятен (на плоскости, объемной форме или в пространстве) организованных по какой-либо закономерности, образующих органическое целое, и рассчитанных на эстетическое впечатление. **Цветовая система** – основанное на том или ином принципе расположение и обозначение всех реально существующих цветов и выбор ограниченного числа цветов, адекватно представляющих взаимоотношение цветов в системе.

**Цветоведение** - это комплексная наука о природе цвета, ее свойствах и характеристиках, закономерности восприятия и различения цвета в основе систематизированных сведений включающая совокупность данных физики, физиологии и психологии, изучающих природный феномен цвета, а также совокупность данных философии, эстетики, истории искусства, филологии, этнографии, литературы, изучающих цвет как явление культуры.

**Цветовой круг** – система непрерывности цветowych переходов и модели HSB (англ. Hue Saturation Brightness – оттенок, насыщенность, яркость).

**Цветовой ряд** – последовательность цветов, имеющих одну общую характеристику, закономерно изменяющиеся от одного цвета к другому.

**Цветовой тон** - качество цвета, позволяет сравнить его с одним из спектральных или пурпурным цветом (кроме ахроматических) и дать ему название.

**Цветовые отношения** – это количественные различия между цветами во всех их характеристиках, во всех их свойствах (по яркости, тону, насыщенности, плотности и др.).

**Чистота цвета** – доля чистого спектрального в общей яркости данного цвета. Самые чистые цвета – спектральные. По отношению к краскам чистоту цвета определяют, как долю чистого пигмента данного цвета в красочной смеси.